

# A/M 系列控制卡

---

## 使用说明书

Ver.1.0    SYS/C3-0000000006

感谢您使用熙讯科技控制卡！本指南适用于本公司生产的通用卡 M 系列和 3G 卡 A 系列。

## 准备：

硬件：1.计算机；2.熙讯控制卡；3.显示屏（模组）；4.排线网线若干；5.Hub 板（类型需选择使用）；

软件：智能设置软件 ledset2.0；节目编辑软件 LedEditorV9。

以 m20 为例，需要 Hub75 一张，16pin 排线若干；显示屏模组定义为 P6 全彩 8 扫。

## 一、硬件连接

1. 将控制卡和 Hub 板连接起来，注意控制卡的插口要插紧，防止出现漏针，注意 HUB 方向；
2. 用排线将 Hub 板的 J1 口与显示屏的输入端相连；注意排线的连接方向；
3. 接入电源线和网线；
4. 接通电源后，控制卡上的电源指示灯 POWER、网络指示灯 NET 和运行灯 RUN 亮起，运行灯匀速闪烁，表明控制卡正常运行。下图 1 是硬件连接图：

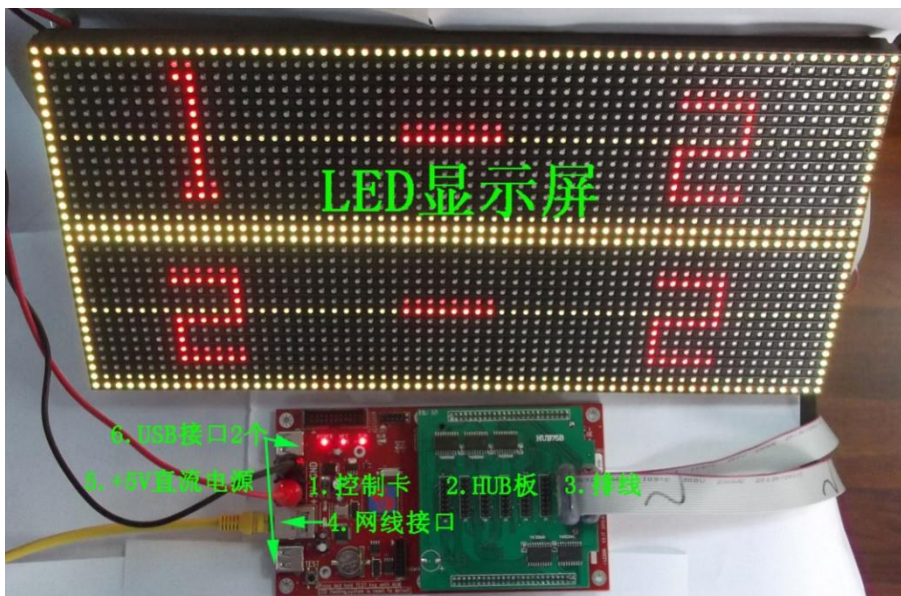




图 1

控制卡可以与计算机直连，也可以与计算机联入同一网络中。

控制卡出厂默认的 IP 地址是 192.168.0.200.

## 二、电脑 IP 地址设置

右键单击“网上邻居”图标→属性，打开“网络连接”，右键单击“本地连接”按钮→属性，打开下图 2

按钮→属性，打开下图 2

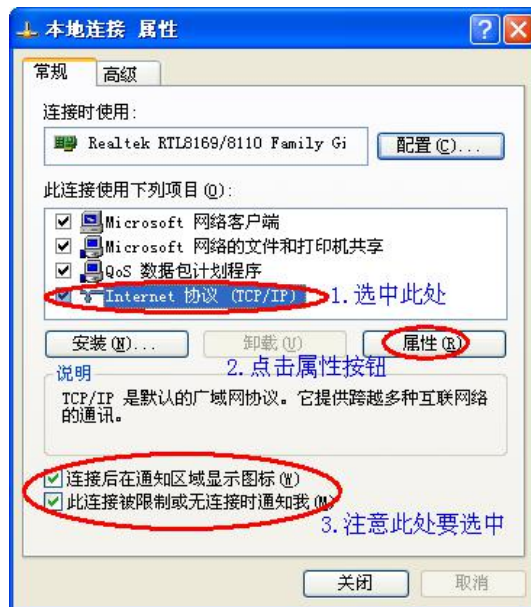


图 2

在图 2 中，按照标注步骤，进行设置。点击“属性”按钮时，打开下面对话框，如图 3：

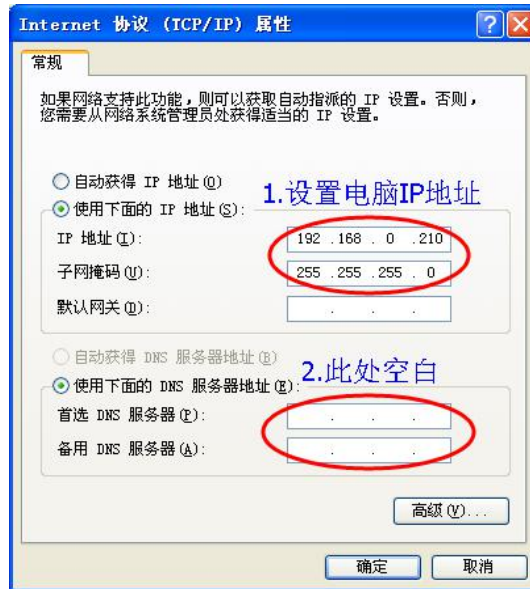


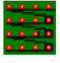
图 3

设置完成后，单击“确定”，即完成电脑 IP 地址的设置。

注意 IP 地址设置：以 192.168.0.210 为准。

### 三、智能设置软件介绍

1. 要先对显示屏模组进行智能设置，详细步骤请参考“智能设置说明书”，在此不加说明。
2. 智能设置完成后，会直接对控制卡导入\*.hcp1 参数；对于已经设置过的显示屏，可直接加载\*.hcp1 文件。加载\*.hcp1 文件步骤：

- (1) 双击  LedSet2.0.exe 图标，打开智能设置界面，检测到控制卡的 IP 地址和版本信息，如下图 4 所示：

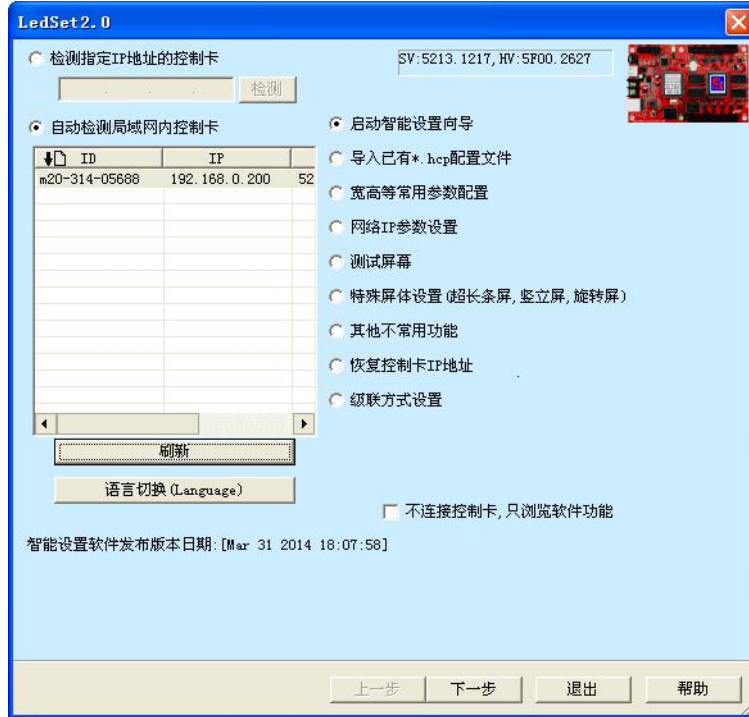


图 4

(2) 选取 “导入已有\*.hcp1 配置文件” 复选框，点击 “下一步”，打开界面如下图 5 所示：



图 5

- (3) 点击“请选择\*.hcp1 文件”按钮选择加载文件，观察添加文件后的界面，注意：此时，“发送到控制卡”按钮已被激活，如下图 6：



图 6

- (4) 点击“发送到控制卡”按钮，界面显示如下图 7,此时控制卡会自动重启，软件显示状态如上图 6 所示。点击“下一步”，如图 8 所示：



图 7



图 8

在图 8 软件界面上，若还需要其他设置，点击“回到首页”按钮，进行设置；若不需要设置，点击“退出”即可。

### 3.设置显示屏宽高像素

第一步：打开智能设置界面，如下图 9 所示，选取“宽高等常用参数配置”复选框：



图 9

第二步：点击“下一步”，打开“配置常见参数”窗口，根据需要，对其设置，如图 10 设置完成后，点击“保存参数”可完成对宽高等常用参数的配置，控制卡会自动重启。



# A/M 经典卡使用说明书



图 10

第三步：完成配置后，再点击“下一步”，显示界面如下图 11：



图 11

以上步骤可完成宽高等常用参数配置，若需对其他项进行设置，可点击“回到首页”；不需要设置，点击“退出”即可。

#### 四、查看显示屏 IP 地址显示

在 LedEditor 软件中，点击菜单栏上的“帮助”，再单击“检测大屏幕 IP 地址”选项，打开下面的窗口,如下图 12 和 13 所示：

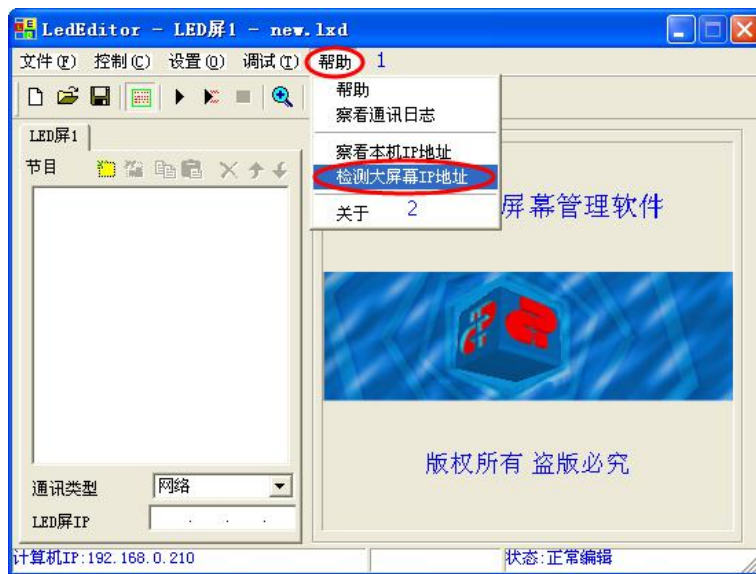


图 12

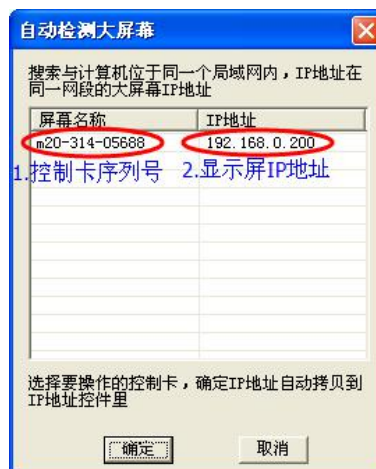


图 13

从上图 13 中可查看显示屏的 IP 地址。点取后可在 LedEditor 窗口左下角看到此时 LED 屏 IP 为 192.168.0.200，即控制卡的出厂 IP 地址。

## 五、使用 LedEditor 软件制作节目

打开软件，开始界面如下图 14：

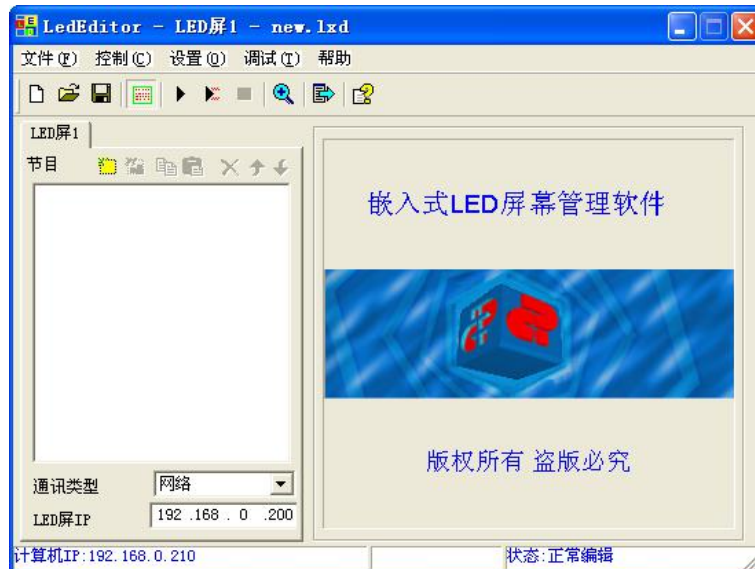


图 14

以制作“文本窗”节目为例，具体操作步骤：

第一步：打开 LedEditor 软件，首先对节目尺寸进行设置：

软件设置：

在菜单栏中，选取“设置”→“软件设置”，打开下图 15 界面：

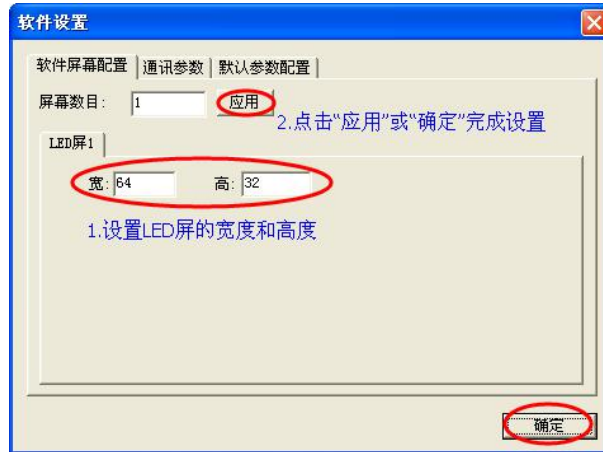




图 15

第二步：制作“文本窗”节目，点击新建节目页按钮→正常节目页，新建节目页后，点击新建节目窗按钮，如图 16 所示：

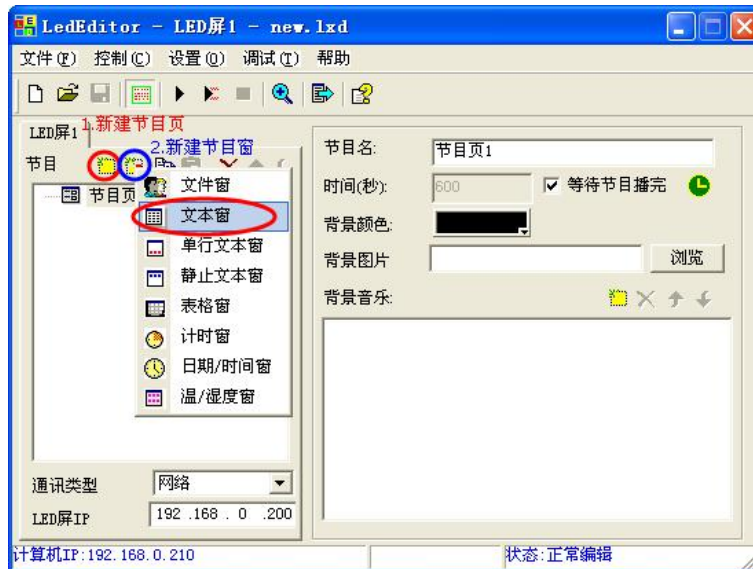


图 16

第三步：点击上图 16 的“文本窗”，可打开图 17,显示如下：

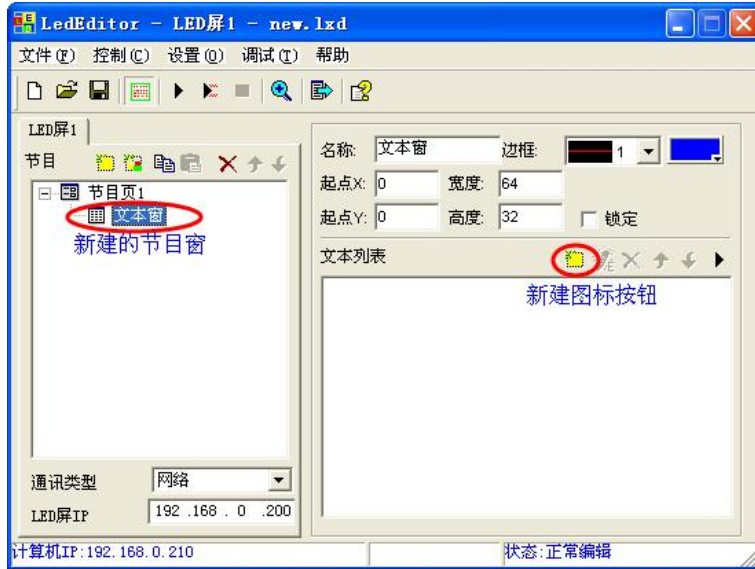



图 17

第四步：点击上图 17  新建图标按钮，打开图 18 界面，在“文字编辑”对话框中编辑内容，可对文本的颜色、字体、大小、背景图片等按需设置，并保存。

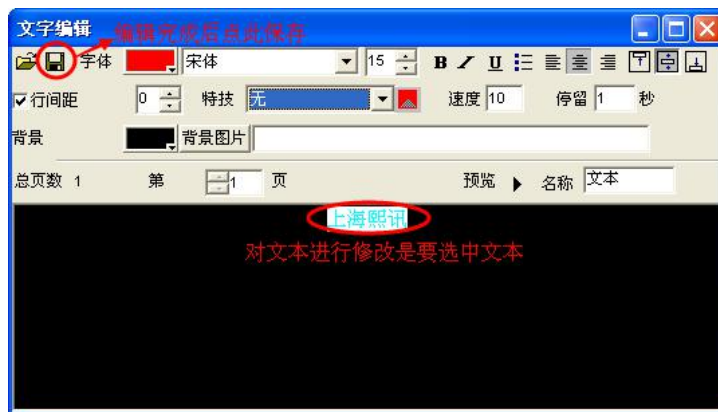



图 18

第五步：节目制作完成后，先保存，然后点击发送  按钮，将节目发送到显示屏上。

## 六、节目发送后屏幕显示

硬件装置连接好后，将制作好的节目发送出去，观察显示屏，如图 19：

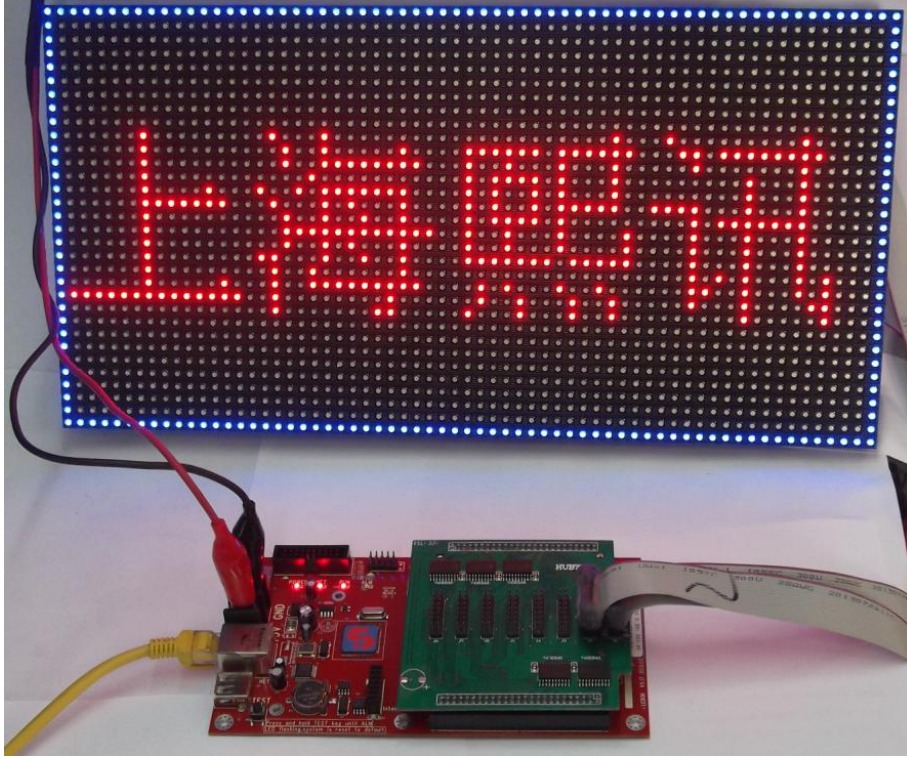


图 19